



Logboek Participatie

Omgevingsvisie Ouder-Amstel



Versie maart 2023

Inleiding

Omgevingsvisie: plan voor toekomstige leefomgeving

Ouder-Amstel is continu in beweging. We bouwen extra woningen in de komende jaren. Daarbij moeten sport-, winkel-, zorg- en onderwijsvoorzieningen op peil blijven. Tegelijk willen we het bijzondere landschap beschermen en bestaande woongebieden en bedrijventerreinen sterk houden. En we hebben te maken met klimaatverandering.

Daarom maken we een omgevingsvisie. Hierin bepalen we hoe we onze leefomgeving willen inrichten in de toekomst en wat we hierin belangrijk vinden. Hoe gaan we in de toekomst om met groen, sport, wonen, monumenten, landbouw, verkeer en bedrijven? Het staat in de omgevingsvisie! De omgevingsvisie gebruiken we om keuzes te kunnen maken over ruimtelijke plannen en projecten in de gemeente.

Vijf stappen

In het voorjaar van 2022 zijn we begonnen met het ontwikkelen van de Omgevingsvisie voor Ouder-Amstel. Dat doen we in vijf stappen:

1. Raamwerk visie

In de eerste stap is een inhoudelijke verkenning gemaakt vanuit het bestaande beleid en actuele plannen. Hieruit ontstaat een raamwerk dat de richting voor de volgende stappen bepaalt.

2. Gericht in gesprek

In de tweede stap gaan we hierover in gesprek. Er is met inwoners, ondernemers, verenigingen, ketenpartners en de gemeenteraad gesproken op basis van het raamwerk en de concrete gespreksagenda uit stap 1. Al deze belanghebbenden hebben inmiddels hun inbreng geleverd voor de omgevingsvisie van Ouder-Amstel.

3. Conceptvisie

Met de bouwstenen, informatie én uw inbreng uit stap 1 en 2 maken we vervolgens een concept versie van de omgevingsvisie.

4. Check en ter inzage leggen

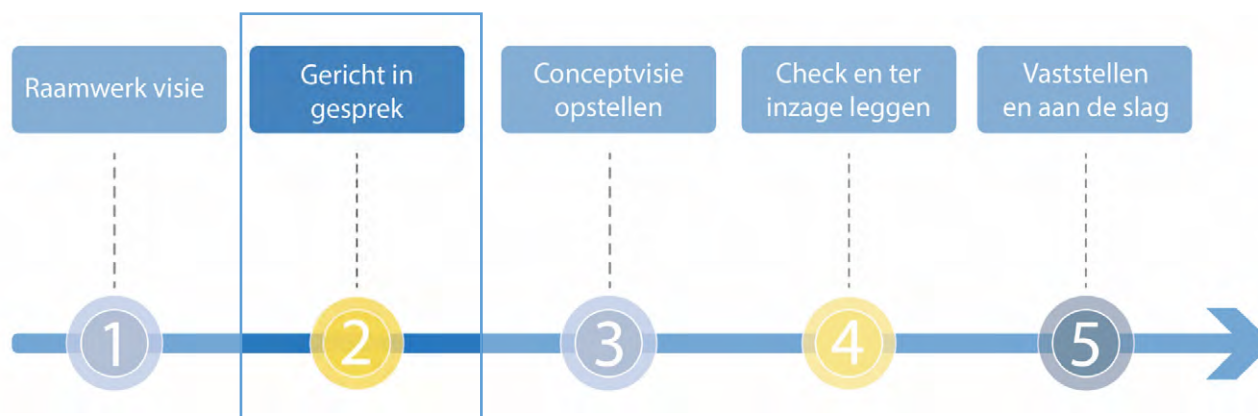
Deze concept versie ligt daarna ter inzage. Dat betekent dat inwoners, ondernemers en organisaties erop kunnen reageren. Herkennen mensen zich in de omgevingsvisie of hebben ze aanvullingen? Met deze zienswijzen wordt de concept omgevingsvisie, indien nodig, aangepast tot een definitieve visie.

5. Vaststellen en aan de slag

In de laatste stap bieden we de omgevingsvisie aan de gemeenteraad aan ter vaststelling. Daarbij worden ook afspraken gemaakt over hoe de omgevingsvisie op een praktische manier wordt toegepast bij het beoordelen van nieuwe ruimtelijke plannen in de gemeente.

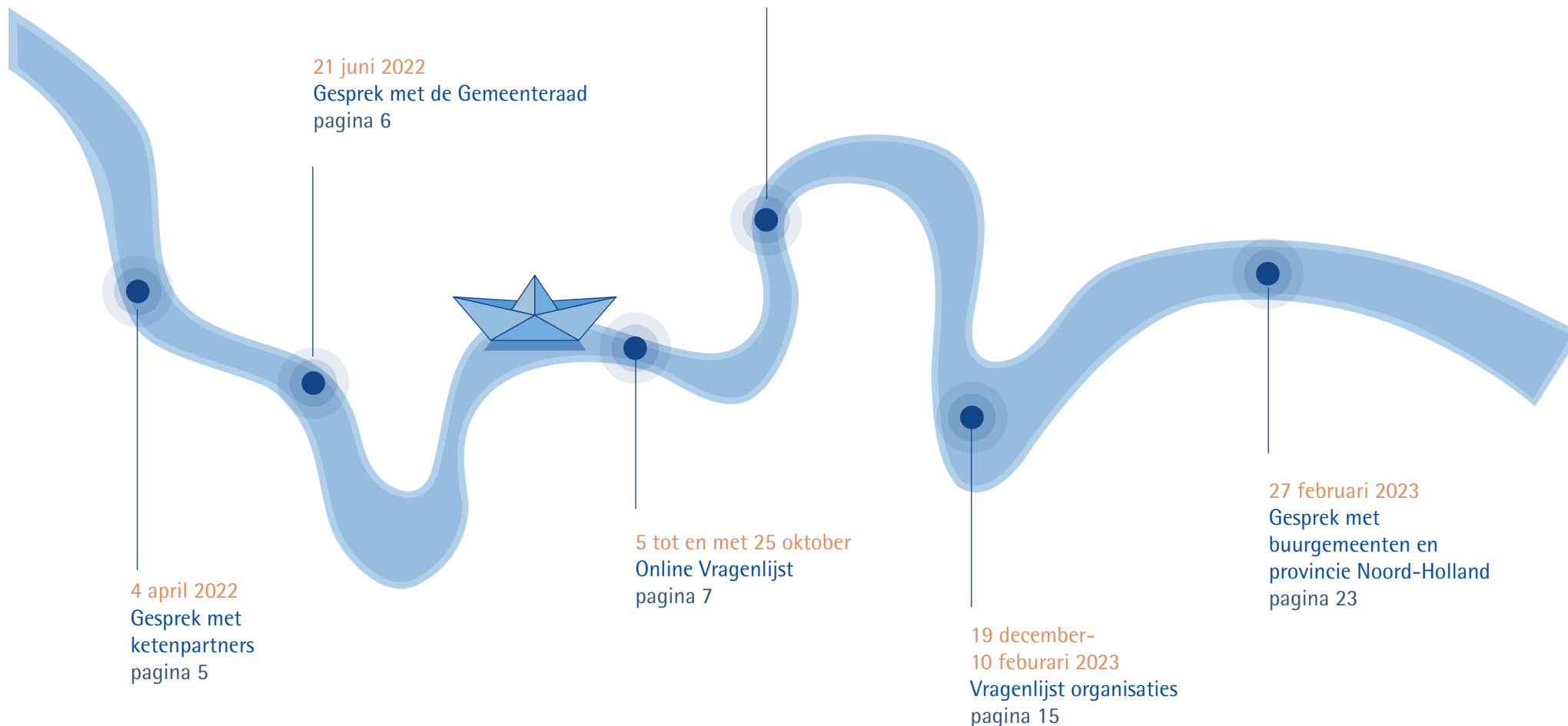
Participatielogboek

Dit participatielogboek geeft een overzicht van de tweede stap: gericht in gesprek. Het laat zien hoe, wanneer, waar en met wie gesproken is. Het legt uit waarom er voor de gebruikte participatie- en communicatiemethoden is gekozen. Het logboek volgt de volgorde van de momenten waarop met inwoners, ondernemers en andere belanghebbenden is gesproken.



Proces Participatie

Dit is een interactieve inhoudsopgave. Als u op het hoofdstuk klikt, komt u direct bij de juiste pagina uit.



Communicatie & participatiemiddelen

Communicatie

Weekblad



Social media



Posters en flyers op verschillende plekken



We vinden het belangrijk dat zo veel mogelijk inwoners, ondernemers en andere belanghebbenden mee kunnen denken over de omgevingsvisie. Daarnaast is het van belang dat de inbreng uit de verschillende plaatsen in Ouder-Amstel wordt meegenomen. Er is daarom zowel voor digitale communicatie als voor meer gangbare communicatiemiddelen zoals de lokale krant gekozen.

Ook door te kiezen voor een verscheidenheid aan participatiemiddelen bereiken we verschillende groepen mensen. Zo zijn we de straat op gegaan om mensen kort te interviewen, maar hebben we ook online enquêtes afgenomen en zijn we gericht met partijen in gesprek gegaan.

Participatie

Online vragenlijst



110 respondenten

Vragenlijst organisaties



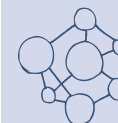
15 organisaties

Straatinterviews



69 deelnemers

Gesprek met burgemeenten en Provincie



4 gemeenten

Provincie Noord-Holland

4 april 2022

Gesprek met ketenpartners

Op 4 april organiseerden we online een overleg met de ketenpartners van de gemeente Ouder-Amstel. Dat zijn partijen waar de gemeente officieel mee samenwerkt:

Veiligheidsregio Amsterdam-Amstelland, GGD Amsterdam, Omgevingsdienst Noordzeekanaalgebied, Waterschap Amstel, Gooi en Vecht, Groengebied Amstelland, de Provincie Noord-Holland en Rijkswaterstaat.

Verschillende inzichten en standpunten werden uitgewisseld. De belangrijkste opmerkingen waren:

- Het belang van een gezonde samenleving én daarmee een gezonde leefomgeving werd breed gedeeld door de ketenpartners.
- Veiligheid komt terug in veel van de thema's waar de omgevingsvisie zich op richt. Enerzijds direct door bijvoorbeeld verkeersveiligheid. Maar ook indirect door zorgen over brandveiligheid bij, bijvoorbeeld de duurzaamheidsinitiatieven en de bereikbaarheid van hulpdiensten bij kwetsbare locaties.
- Recreëren begint nadat bewoners hun voordeur uit stappen. Ketenpartners onderstrepen het nut van groene omgeving in zowel de meer bekende recreatiegebieden als de Ronde Hoep maar vooral ook in de dorpen. Doordat woonwijken al groen zijn ingericht kan iedereen hier zoveel mogelijk in de buurt van genieten en houden we de drukte beperkt op andere plekken.
- Binnen het natuurlijke aspect van de omgevingsvisie vragen de Ketenpartners aandacht voor water en bodem aangezien hierin verschillende onderwerpen samen komen
- In het overleg is afgesproken dat de verschillende partijen hun inbreng voor de omgevingsvisie naar de gemeente opsturen.



21 juni 2022

Gesprek met gemeenteraad

Op 21 juni is de gemeenteraad bijgepraat over de Omgevingswet en de omgevingsvisie. Ze kregen een toelichting op de stappen die we zetten om tot een omgevingsvisie te komen en over de verschillende thema's van het raamwerk. Aan de hand van posters konden de raadsleden kennismaken met alle thema's in de omgevingsvisie. Zij konden ook hun opmerkingen meegeven.

De belangrijkste punten waren:

De overgang van een bestemmingsplan en structuurvisie naar omgevingsplan en omgevingsvisie. Deze veranderingen zijn verder toegelicht.

De samenstelling van het 'Raamwerk omgevingsvisie' van bestaand beleid is toegelicht.

Als de omgevingsvisie en het omgevingsplan digitaal toegankelijk worden, is het belangrijk alternatieven of ondersteuning te bieden voor mensen die minder digitaal vaardig zijn.

De gemeenteraad vraagt hier aandacht voor.





5 tot en met
25 oktober 2022

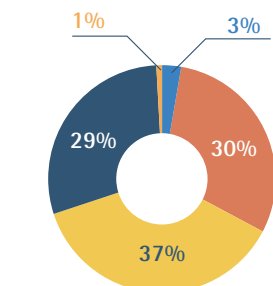
Online Vragenlijst

Van 5 tot 25 oktober konden inwoners een enquête over de omgevingsvisie invullen. Wij wilden graag weten hoe de inwoners over onze toekomst denken. Daarom nodigden we online iedereen uit om de vragenlijst in te vullen, maar ook op straat.

In de vragenlijst hebben we de omgevingsvisie toegelicht en vroegen we deelnemers om hun reactie: hoe zien zij het Ouder-Amstel van nu en waar vragen zij aandacht voor? En zijn er nog aanvullingen? De vragenlijst bestond uit twee delen. De eerste vragen gingen over het karakter van Ouder-Amstel en de visie op de toekomst: uniek, divers en verbindend. Daarna stelden we per thema een aantal vragen.

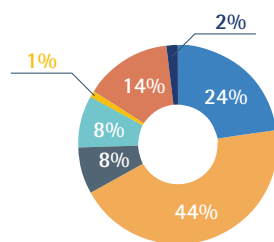
In totaal hebben 110 inwoners de vragenlijst ingevuld. Hierna vindt u de samenvatting van de resultaten.

● Wat is uw leeftijd?



- 19-30 jaar
- 31-50 jaar
- 51-65 jaar
- 66-80 jaar
- > 81 jaar

● Waar woont u?



- Centrum van Ouderkerk aan de Amstel
- Woonwijk in Ouderkerk aan de Amstel
- Centrum van Duivendrecht
- Woonwijk in Duivendrecht
- Waver
- In het buitengebied
- Ik woon niet in de gemeente

Uniek, divers en verbindend

Uniek

We kiezen er voor om het landschap in de toekomst open en rustig te houden. Woningen en bedrijven bouwen we vooral in en aan de randen van de kernen.

● Bent u het eens met deze hoofdkeuze?

(0: helemaal niet eens, 10: helemaal eens)



Als u het oneens bent met deze keuze: wilt u dat dan toelichten?

Het hoeft zeker geen stad te worden maar landelijk dorp blijven

Woningbouw in de kernen, bedrijven aan de randen. In de kernen geen hoogbouw.

● Hoe ervaart u het Ouder-Amstel van nu? Beschrijf dat in enkele woorden.

Een rustige gemeente naast de drukte van de stad.

Grote verschillen tussen het stedelijke Duivendrecht en en dorpse Ouderkerk.

Prettige sfeer, vriendelijk onderling, veel groen in omgeving

Onderhoud en hoeveelheid openbaar groen kan beter

Divers

Wat zou u willen toevoegen aan het Ouder-Amstel van morgen? Beschrijf dat in enkele woorden.

- Meer horeca
- Aandacht voor groen
- Het rustieke karakter behouden
- Meer winkels met eigen karakter
- Beter samenwerken met inwoners en burger initiatieven steunen
- Aandacht voor woningen voor jongeren en ouderen
- Meer ruimte voor voetgangers en fietsers

Onze gemeente kenmerkt zich door een diversiteit aan woonkernen en gebieden. Sommige delen zijn landelijk, andere meer dorps of juist stedelijk.

Noem twee positieve kenmerken van uw woonomgeving.
(Open vraag)

- Rustige omgeving
- Natuur en groene omgeving
- Dorpsgevoel
- Waterrijke omgeving
- Ruimte
- Goede voorzieningen in de omgeving
- Parkeergelegenheid
- Goede plek voor kinderen om op te groeien
- Saamhorigheid

Noem twee dingen die u graag wilt verbeteren in uw woonomgeving.
(Open vraag)

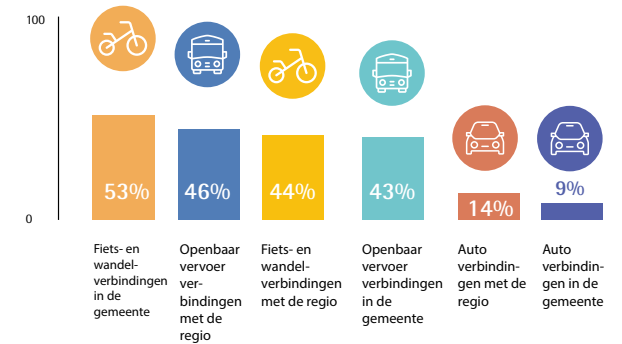
- Onderhoud groen
- Natuur
- Afval systeem
- Lawaai en luchtvervuiling door snelwegen en vliegtuigen
- Voorzieningen
- Minder autoverkeer
- Racefietsers

Verbindend

We willen de verbindingen in Ouder-Amstel graag verbeteren. Zowel tussen gebieden als tussen mensen.

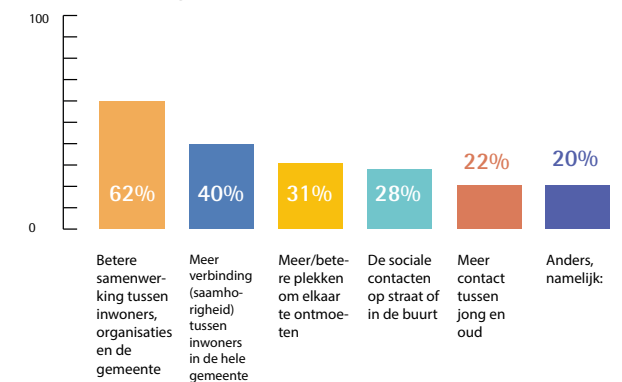
Welke ruimtelijke verbindingen moeten we zeker verbeteren? (maximaal 3)

(Meerkeuzevraag)



Welke verbindingen tussen mensen vindt u belangrijk om te verbeteren?

(Meerkeuzevraag)



Vragen per thema



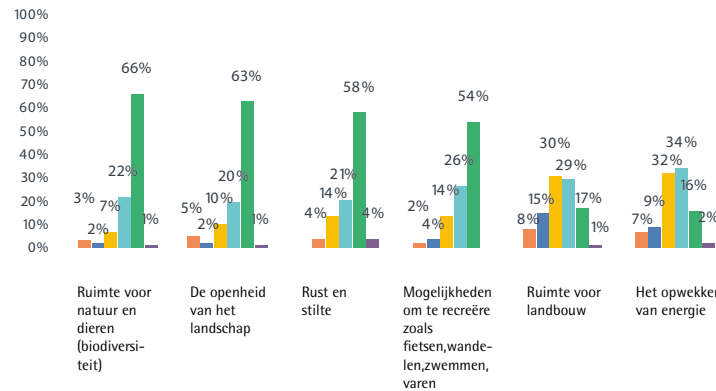
Natuurlijk Ouder-Amstel



Een groot gedeelte van onze gemeente bestaat uit open landschap. Dit landschap wordt voor veel verschillende dingen gebruikt. Soms moeten we keuzes maken.

- *Hoe belangrijk vindt u de onderstaande onderwerpen voor de toekomst van ons landschap?*

■ Helemaal niet belangrijk
 ■ Niet belangrijk
 ■ Neutraal
 ■ Belangrijk
 ■ Heel belangrijk
 ■ Geen mening

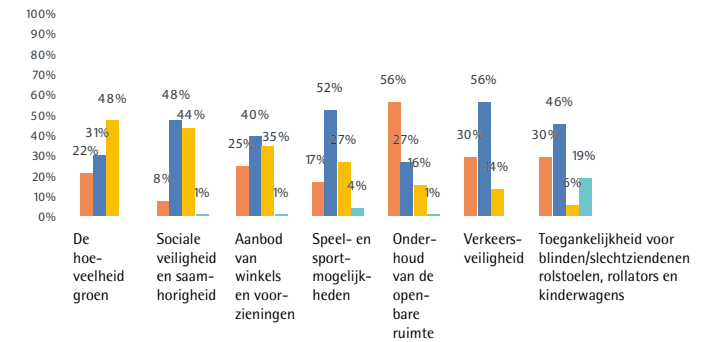


Wonen in Ouder-Amstel



- *Hoe waardeert u uw directe woonomgeving (straat en/of buurt) op de volgende onderwerpen?*

■ Zeer slecht tot slecht
 ■ Neutraal
 ■ Goed tot zeer goed
 ■ Geen mening

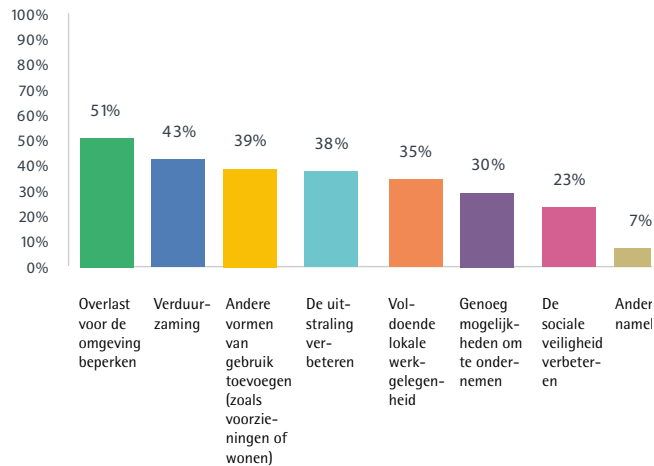


Bedrijvig Ouder-Amstel



- In het noorden van de gemeente werken we aan 'Werkstad OverAmstel': een toekomstbestendig gebied waar je kunt werken en wonen.

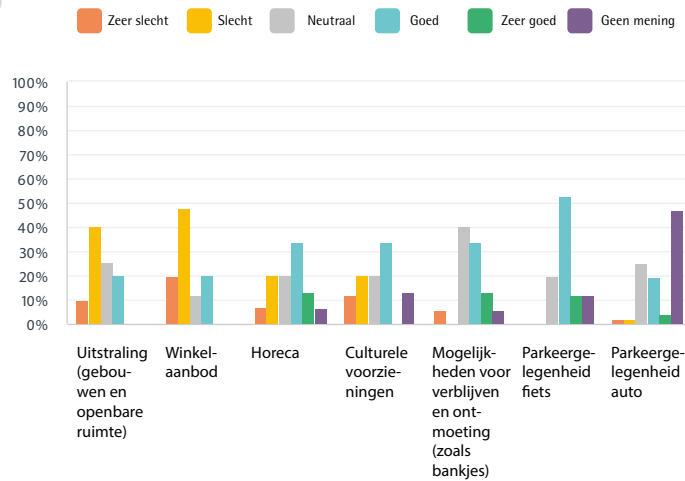
Wat vindt u belangrijk voor de toekomst van kleinere bedrijventerreinen (Ambachtenstraat in Ouderkerk aan de Amstel en Molenkade/Industrieweg in Duivendrecht)?



- In onze gemeente zijn twee kernen met een centrum en voorzieningen. Voor Ouderkerk aan de Amstel is met inwoners een centrumplan gemaakt. Ook voor Duivendrecht is het belangrijk om een prettig dorpscentrum te hebben.

Hoe waardeert u het dorpscentrum van Duivendrecht op de volgende punten?

(15 reacties, gefilterd op respondenten die in Duivendrecht wonen)



- Als u het mag zeggen, wat moeten we dan als eerste verbeteren of toevoegen aan het centrum van Duivendrecht?

(Open vraag, 58 reacties)

Een gezellig dorpsplein met sfeer die aansluit op 'oud Duivendrecht' en meer groen

Meer divers winkelaanbod

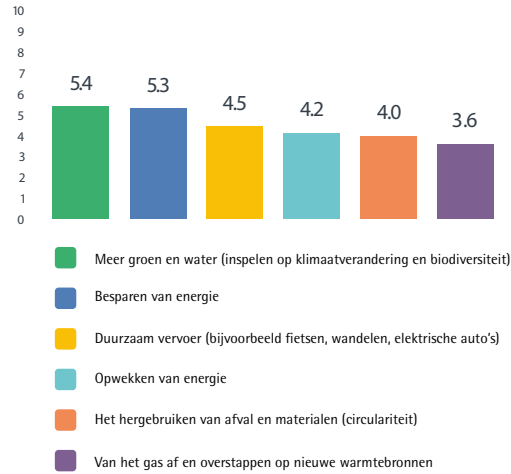
Ontmoetingsplekken



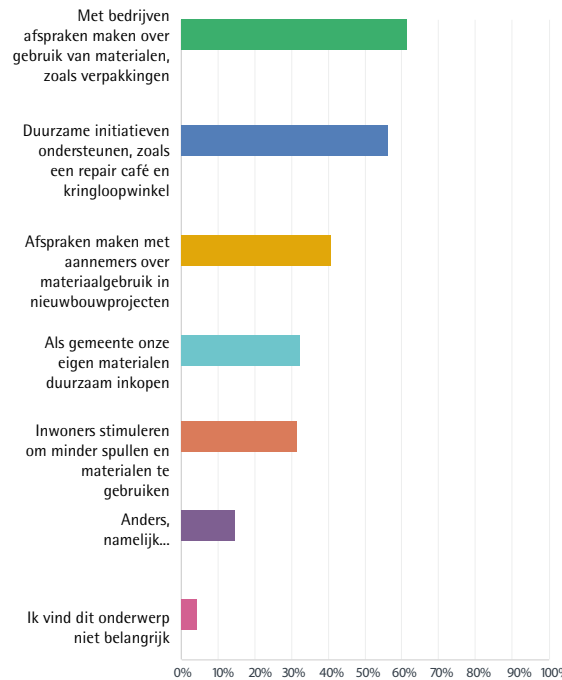
Duurzaam Ouder-Amstel



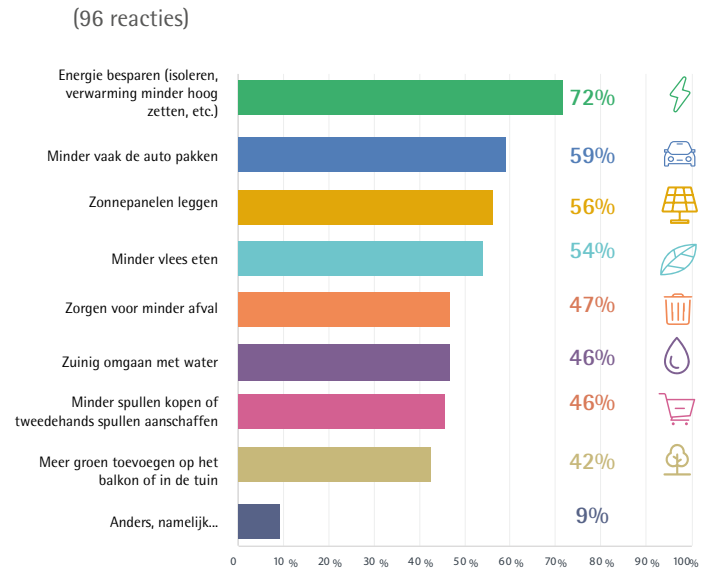
- Door samen duurzaam te leven, werken we aan een goede toekomst voor mens, dier en plant. Met welke thema's van duurzaamheid moeten we volgens u als eerste aan de slag?



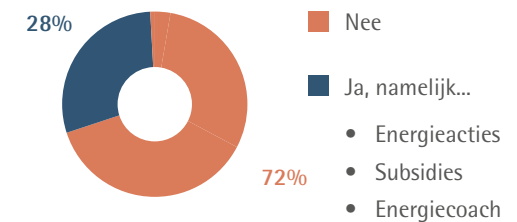
- In een duurzaam Ouder-Amstel willen we graag materialen meer hergebruiken en minder afval produceren. Met welke actie(s) moet de gemeente dan als eerste aan de slag? Kies maximaal 3 antwoorden.



- Wat doet u zelf als het gaat om verduurzamen, of waar zou u mee willen beginnen? Er zijn meerdere antwoorden mogelijk.



- Heeft u hier hulp van de gemeente bij nodig?

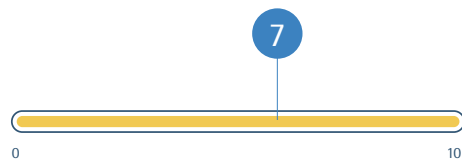


Verkeer en Vervoer in Ouder-Amstel



- Een belangrijke kwaliteit van onze gemeente is het landschap, bijvoorbeeld voor recreatie. Hoe ervaart u de verbinding tussen uw woongebied en het landschap?

(0: zeer slecht, 10: zeer goed)

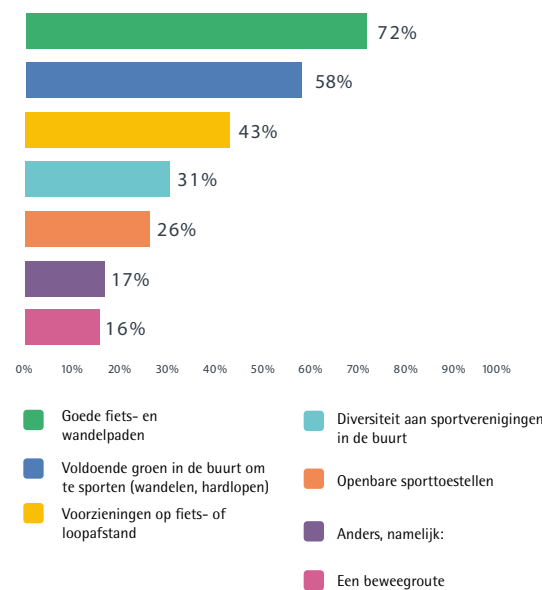


Gezond Ouder-Amstel



- Bewegen is belangrijk voor onze gezondheid. Hoe kunnen we beweging dichtbij huis stimuleren?

(Meerkeuzevraag)



- Kunt u uw antwoord toelichten?

(70 reacties)

Goede verbindingen (fietspaden, wandelpaden, wegen) met landschap

Wonen dichtbij het landschap of in de polder

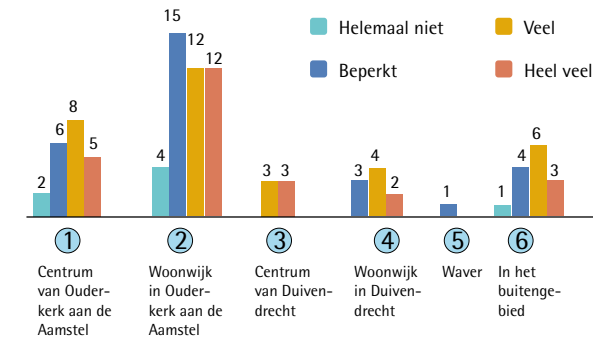
Vanuit Duivendrecht geen aantrekkelijke verbindingen naar het landschap

Onderstaande vragen over geluid, geur en licht zijn gefilterd op basis van de woonsituatie van de respondenten. Zo kunnen we de ervaring per woongebied bekijken.

GELUID

- Hoeveel last ervaart u op het gebied van geluid?

(aantal reacties)



- U geeft aan (heel) veel overlast te ervaren op het gebied van geluid. Kunt u aangeven wat de veroorzaker van deze overlast is? Bijvoorbeeld: de snelweg, een bedrijf, vliegtuigen of evenement?

(58 reacties)

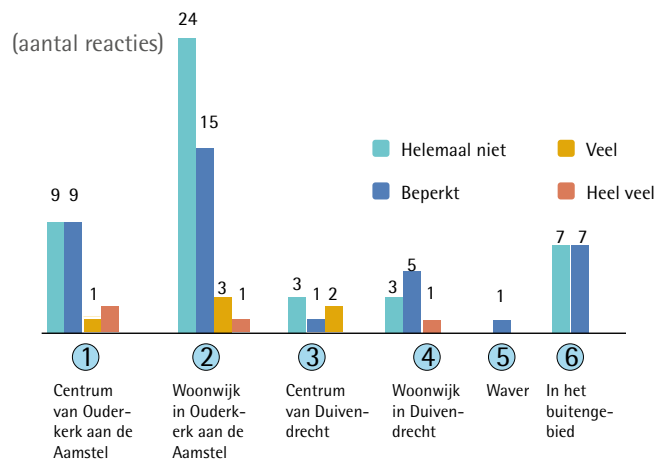
Snelwegen en provinciale weg

Vliegtuigen

Recreatieve boten

GEUR

● Hoeveel last ervaart u op het gebied van geur?



● U geeft aan (heel) veel overlast te ervaren op het gebied van geur. Kunt u aangeven wat de veroorzaker van deze overlast is? Bijvoorbeeld: de snelweg, een bedrijf, vliegtuigen of evenement?

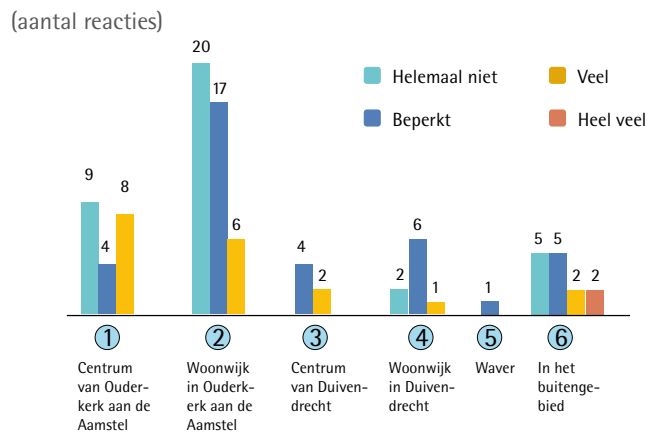
(10 reacties)

Snelwegen

Houtkachels

LICHT

● Hoeveel last ervaart u op het gebied van licht?



● U geeft aan (heel) veel overlast te ervaren op het gebied van licht. Kunt u aangeven wat de veroorzaker van deze overlast is? Bijvoorbeeld: de snelweg, een bedrijf, vliegtuigen of evenement?

(24 reacties)

Straatverlichting

Snelwegverlichting

Ziggo Dome



7 oktober en 12
oktober 2022

Straatinterviews

We zijn op twee verschillende momenten op stap geweest in Duivendrecht en Ouderkerk aan de Amstel. Via een aantal vragen zijn we in gesprek gegaan met de inwoners. De belangrijkste punten zijn hierbij genoteerd. Verder konden inwoners reageren op een aantal stellingen over de toekomstvisie van Ouder-Amstel. De stellingen stonden op drie grote panelen. Met name kinderen reageerden erg enthousiast op deze methode. Mensen met minder tijd kregen een flyer om online de enquête in te vullen en zo mee te denken.

In totaal zijn er 69 straatinterviews afgenomen. 25 inwoners uit Ouderkerk aan de Amstel hebben hieraan deelgenomen. 44 inwoners uit Duivendrecht deden mee aan een straatinterview.



Ouderkerk aan de Amstel

Positief



Dorpse gevoel

Behouden en rekening mee houden bij nieuwe initiatieven

'De pas is wat langzamer, mensen hebben nog tijd voor elkaar'

Groene en landelijke karakter

Sterk voor maken en dit beschermen

'De Amstelscheg en Rondje Hoep zijn lekker dichtbij'

Dichtbij de stad

'Enclave tussen de grote steden'

Authentieke oude gebouwen

Goede school voor kinderen

Kan beter



Openbaar vervoer

(met name in het weekend)

"Als het OV beter was, zou ik mijn auto weg doen. Meer dan 15 minuten lopen (naar een halte) is te veel."

Ouderen maken zich zorgen over hoe ze oud worden in een dorpse omgeving als ze minder goed ter been zijn

Winkelaanbod

"Het winkelaanbod moet niet verder verarmen, dat zou ik echt jammer vinden"

Last van wielrenners

Meer en grotere speeltuinen (kids)

Faciliteiten en evenementen voor jongeren

Woningen voor jongeren

"Behoud onze jongeren"



Duivendrecht

Positief



Rust en groen

Behouden, niet bebouwen met woningen of energie

Saamhorigheid met buurt en dorpse gevoel

Dorps huis en activiteiten die daar plaatsvinden zorgen voor levendigheid

"In het dorps huis is vaak wel wat te doen"

Veilig en fijne omgeving voor kinderen

"Wij wonen in een rustige buurt, lekker groen, voor kinderen is het leuk wonen"

Goede bereikbaarheid naar de stad

"Amsterdam is vlakbij"



Kan beter



Bereikbaarheid van Ouderkerk met het openbaar vervoer

"Als ik mijn paspoort in Ouderkerk moet ophalen is dat zonder auto niet te doen. Met de bus is niet oké. Eerst naar Bijlmer, stuk lopen, geen bankje om te schuilen"

Bereikbaarheid van groene landschap met openbaar vervoer

Aantal jongeren gaf aan zich zorgen te maken over 'jongeren die afglijden en weinig te doen hebben'

Zwerfvuil en ongedierte

Inwoners wijzen op het vele afval op straat, volle afvalbakken en hondenpoep

Veel inwoners wijten dit aan het DIFTAR systeem wat afvaldumping in de hand werkt en beperkte 'oplaadmogelijkheden'

"In Zonnehof echt veel meer afval, echt meer ratten. De paal is daar vaak kapot"



Meer ruimte om te spelen

Verbeteringen centrum

"Er zijn weinig verschillende winkels in Duivendrecht"

Verschillende ouderen geven aan dat de stoepen niet goed onderhouden zijn

"Veel gaten, gevaarlijk voor ouderen"

De inwoners van Ouder-Amstel over:

● Verbinding tussen woongebied en landschap

Een flink deel van de bewoners ervaart de verbinding tussen hun woongebied en het landschap als erg goed. Zij gaan hier zowel met de auto als met de fiets naartoe. Deze bewoners zijn over het algemeen erg enthousiast over het landschap rondom hun woonplaats en zij komen er vaak. Een andere groep inwoners heeft wel interesse voor het landschap maar zij bezoeken deze gebieden niet of niet vaak door hun beperkte mobiliteit. Zij zijn vaak ouder, hebben geen auto en ervaren het openbaar vervoer niet als een passende optie. Doordat zij eerst naar een halte moeten lopen en vaak ook over moeten stappen is het OV voor hen niet geschikt. Een laatste groep hecht geen of vrijwel geen waarde aan het landschap en komt er weinig of niet. Hierdoor kennen zij de verbinding tussen hun woonplaats dan ook niet.

● Belangrijk voor de toekomst van het landschap

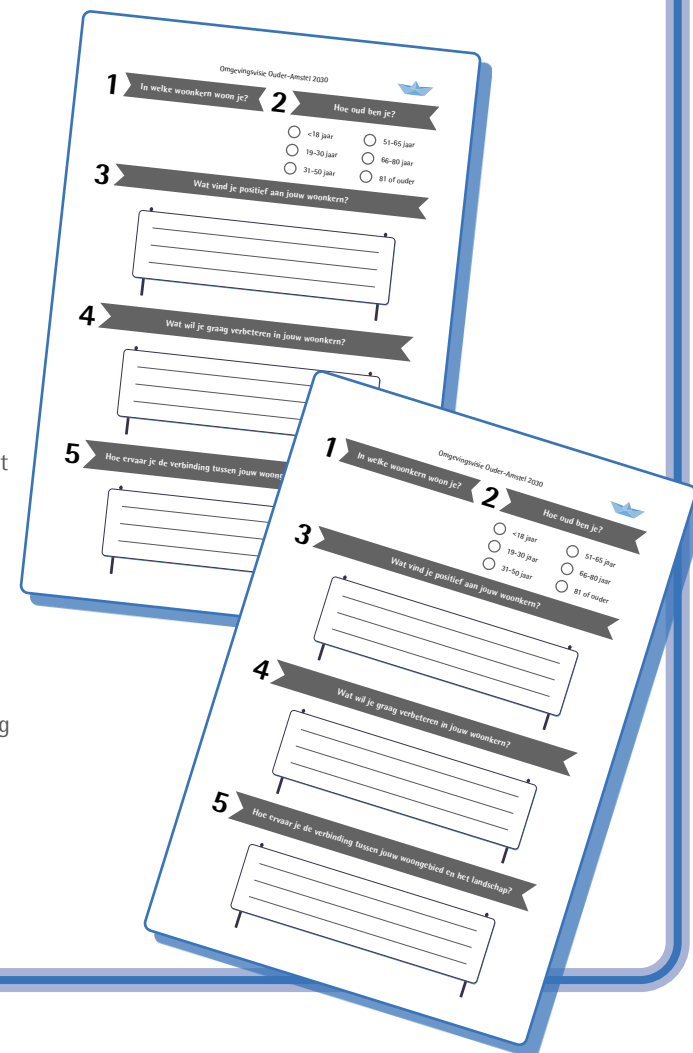
Inwoners delen dat zij vooral waarde hechten aan hoe het landschap nu is ingericht. Zij waarderen de Ronde Hoep en de Amstelscheg. Zij stellen dat dit vooral zo moet blijven en dat het niet volgebouwd moet worden met woningen, zonnepanelen of windmolens. Men vindt dat hier zuinig mee omgegaan moet worden omdat dit een belangrijk onderdeel van de omgeving is. Daarnaast vinden inwoners dat het boerenlandschap moet blijven, ook dit is een belangrijk onderdeel van de omgeving. Een enkeling geeft aan dat er een wens is voor meer recreatieve mogelijkheden of een betere verbinding via bijvoorbeeld fietspaden.

● Maatregelen voor een duurzaam Ouder-Amstel

Van het recyclen van producten tot duurzaam vervoer en van het gebruik van duurzame energie tot het besparen van energie, de gesproken inwoners vinden veel verschillende onderwerpen belangrijk voor een duurzame toekomst. Hierbij springt het afstappen van het gas eruit als één van de meest aangegeven maatregelen, waarschijnlijk door de hoge huidige prijzen. Verder zijn het besparen van energie en het opwekken van energie op slimme plekken twee veelgehoorde onderwerpen. Inwoners denken hierbij aan zonnepanelen langs de snelweg of op overheidsgebouwen. Al met al geven inwoners aan dat iedereen hier zijn steentje aan bij moet dragen maar dat het wel belangrijk is dat de gemeente hierbij helpt; inwoners kunnen het niet alleen.

● Toekomstboodschap Ouder-Amstel

We hebben veel verschillende boodschappen meegekregen van de gesproken inwoners. De meest gehoorde boodschappen gaan over het behouden van het dorpsgevoel en de saamhorigheid, meer groen in de leefomgeving en het bouwen van passende woningen voor jongeren en senioren. Andere boodschappen lopen uiteen van het wensen van meer levendigheid in Ouder-Amstel en Duivendrecht tot meer watertappunten, het belang van kleine zelfstandige ondernemers of een betere en heldere communicatie vanuit de gemeente op B1 niveau.





19 december-
10 februari 2023

Vragenlijst Organisaties

Ondernemers, verenigingen, maatschappelijke organisaties en inwonersinitiatieven konden via een online enquête meedenken over de omgevingsvisie. Ook dachten twee buurgemeenten mee. In totaal is de enquête door 15 organisaties ingevuld. Hierna vindt u de samenvatting van de resultaten.

We wilden graag weten hoe zij aankijken tegen thema's als wonen, voorzieningen of het groen in Ouder-Amstel. Niet elk thema even relevant is voor elke organisatie. Zij konden daarom aangeven voor welke thema's zij de enquête in wilden vullen. U ziet daarom bij sommige vragen het volgende: N=... Dit betekent dat niet alle 15 partijen deze vraag hebben beantwoord, maar slechts een deel van de partijen.

Ouder-Amstel nu

Wat karakteriseert Ouder-Amstel?

Het zijn twee kernen met een eigen gezicht binnen nabij een natuurlijke en waterrijke omgeving. Het kleinschalige dorp Ouderkerk aan de Amstel enerzijds, en het meer stedelijke dorp Duivendrecht anderzijds.

Wat gaat er vanuit uw perspectief nu goed in Ouder-Amstel? (N=14)

Aandacht voor sport, burgerinitiatieven en recreatie, werkzaamheden van maatschappelijke partijen. Het behouden van het dorps- en kleinschalige karakter.

Wat gaat er minder goed in Ouder-Amstel? Waar vraagt u als organisatie aandacht voor en wat zijn verbeterpunten? (N=13)

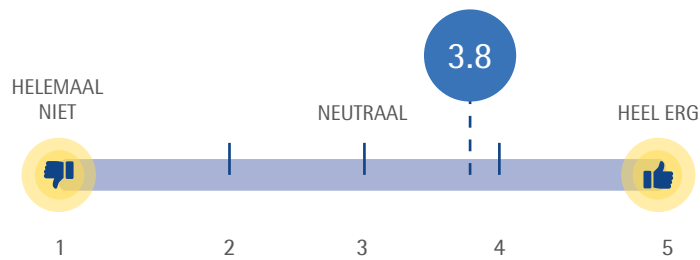
- Meer sportfaciliteiten aanbieden of ruimte bieden aan bestaande sportverenigingen om uit te breiden
- Mogelijke bezuinigingen binnen het maatschappelijke domein
- Denk aan het bredere plaatje binnen de regio. Werk op gemeente-overstijgende thema's samen met andere gemeenten waarbij het belang van Ouder-Amstel uiteraard, bewaakt wordt.



Ruimtelijk en historisch Ouder-Amstel (N=9)

In hoeverre herkent uw organisatie zich in onderstaande speerpunten?

- Zichtbaarheid en behoud van erfgoed
- Sturen op omgevingskwaliteit: zorgvuldige inpassing en ontwikkeling van onze omgeving
- Aandacht voor het creëren van identiteit en structuren bij nieuwe ontwikkelingen, zoals de Nieuwe Kern en Werkstad Overamstel



De zoektocht naar de balans in deze opsomming lijkt zorgvuldig te worden gedaan



Als het gaat om het thema Ruimtelijk en Historisch Ouder-Amstel, waar vraagt uw organisatie dan aandacht voor?

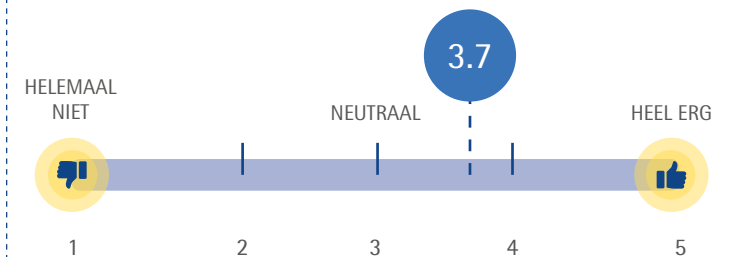
Aandacht voor de unieke kwaliteiten van Ouder-Amstel (groen). Ook geven partijen aan dat er tegelijkertijd rekening gehouden moet worden met de grote woningbouwopgave in de regio.



Wonen in Ouder-Amstel (N=7)

In hoeverre herkent uw organisatie zich in onderstaande speerpunten?

- We zorgen door de bouw van nieuwe woningen voor voldoende woningaanbod in de regio
- Passend wonen: aansluiten bij wensen, behoeften en zorgen voor doorstroming
- Duurzame bestaande en nieuwe woningen
- Goede, diverse en levensloopbestendige woningen
- Leefbare wijken voor fijn en veilig samenleven
- Ruimte voor nieuwe woonvormen





Als het gaat om het thema Wonen in Ouder-Amstel, waar vraagt uw organisatie dan aandacht voor?

Bouw betaalbaar zodat iedereen die in Ouder-Amstel woont, hier kan blijven wonen.

Dit omvat bijvoorbeeld ouderen die wat kleiner willen wonen en sociale huur. Stem dit op een regionaal niveau af.

Hoe kan de gemeente u eventueel helpen bij deze verwachte gevolgen van de bevolkingsgroei binnen onze gemeente?

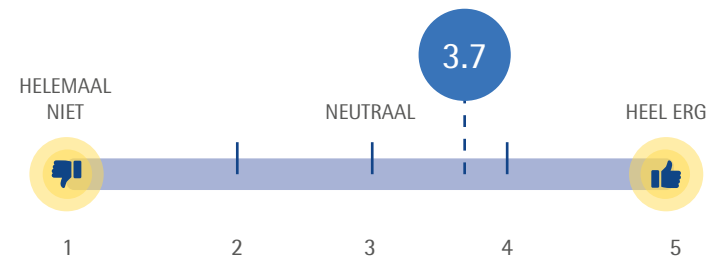
Vorbereiding en samenwerking op het gebied van maatschappelijk werk, (regionale) woningbouw, sportvoorzieningen. Ook goede participatie wordt genoemd.



Bedrijvig en recreatief Ouder-Amstel (N=6)

In hoeverre herkent uw organisatie zich in onderstaande speerpunten?

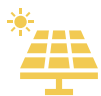
- Ruimte voor regionale bedrijvigheid, voornamelijk in Werkstad Overamstel
- Werkstad: van bedrijventerrein naar multifunctioneel gebied waar wonen, werken en recreëren samen komen
- Oog voor kleine bedrijventerreinen: vernieuwing op gebied van duurzaamheid, bereikbaarheid, aantrekkelijkheid en veiligheid
- Behoud van compacte winkelgebieden en voorkoming van leegstand in Duivendrecht
- Toekomstbestendige landbouw: verbreden en verduurzamen
- Versterking recreatie per deelgebied: erfgoed in de kleine kernen, stedelijk toerisme in Nieuwe Kern en natuur in buitengebied



Logische indeling (van de speerpunten) gezien de reeds bekende ontwikkelingen. Besteed ook aandacht aan kleinschalige recreatie in buitengebied en heb oog voor middenstand.



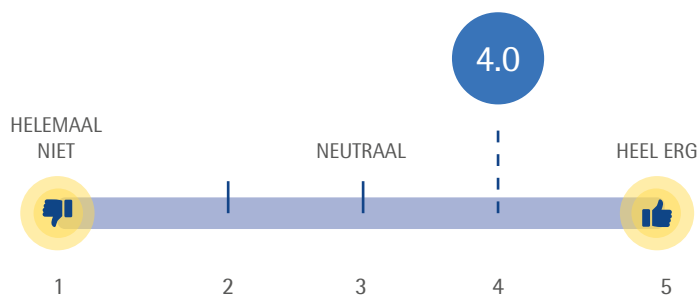
Verder vragen de partijen aandacht voor het behoud van voorzieningen in de kernen. Het is belangrijk om de nabijheid hiervan in stand te houden. Realisme is hierin belangrijk, gezien het grote aantal supermarkten in de omgeving en de opkomst van online winkelen. Over recreatie geven mensen aan dat er niet te veel druk moet komen op plekken als de Ouderkerkerplas en de Ronde Hoep (gezien het groeiend aantal inwoners).



Duurzaam Ouder-Amstel (N=3)

In hoeverre herkent uw organisatie zich in onderstaande speerpunten?

- Samen energie besparen en onderzoek naar hernieuwbare energiebronnen: **energieneutraal in 2040**
- Samen in kleine stappen over op betaalbare, duurzame warmte: **van het gas af in 2050**
- Samenwerking voor een **circulair economie**: **circulair in 2050**
- Samen voorbereid op een veranderend klimaat, door een groene omgeving en het opvangen van water: **klimaatproof in 2050**
- Maximaal inzetten op **duurzame nieuwbouw**
- Samen zetten we zoveel mogelijk in op **duurzaam vervoer**: elektrische fiets, te voet, deelmobiliteit en openbaar vervoer
- Samenwerken aan een betere **waterkwaliteit, meer biodiversiteit en minder bodemdaling**



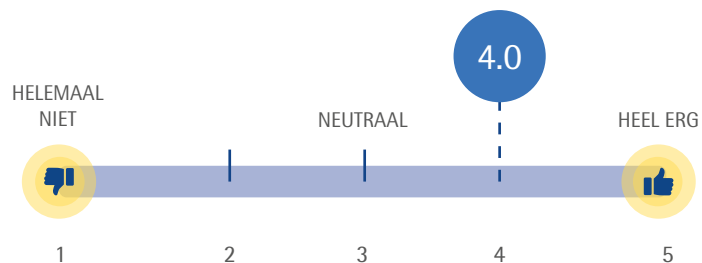
De partijen geven aan dat belangrijk is om deze speerpunten concreet te maken: wat gaat uiteindelijk waar en wanneer gebeuren? Ook hier is regionale afstemming van belang: thema's als energie en deelmobiliteit houden niet op bij de gemeentegrens.



Verkeer en vervoer in Ouder-Amstel (N=5)

In hoeverre herkent uw organisatie zich in onderstaande speerpunten?

- Veilig en prettig verkeer: **voetgangers en fietsers** meer ruimte en bescherming en voorkomen overlast van verkeer
- **Verduurzaming** van vervoer: opkomst van auto's met duurzame aandrijving (elektrisch/waterstof), elektrische fietsen, deelmobiliteit, te voet en openbaar vervoer.
- Technologische ontwikkelingen en digitale systemen helpen bij **verkeersveiligheid, bereikbaarheid, leefbaarheid en duurzaamheid**.
- **Verbeterde verbinding** tussen stedelijke en landelijke gebieden zodat iedereen toegang heeft tot groen. Hierbij zorgen we ervoor dat het groen de druk aankan.
- **Parkeervoorzieningen** zijn voldoende beschikbaar. De fietsenstallingen worden extra groot gemaakt en er wordt geïnvesteerd in **deelmobiliteit**.



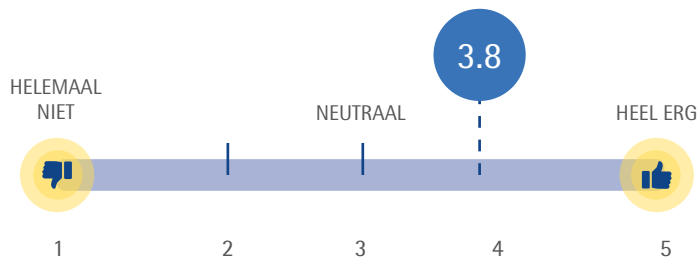
De partijen herkennen zich in de speerpunten voor het thema Verkeer en vervoer, maar geven wel aan dat er scherpere keuzes gemaakt mogen worden. Verder vragen zij aandacht voor het openbaar vervoer, de fiets, betaalbaar parkeren voor inwoners, het weren van lang parkeren uit de centra en regionale afstemming over dit thema.



Gezond en veilig Ouder-Amstel (N=8)

In hoeverre herkent uw organisatie zich in onderstaande speerpunten?

- Bewegen en spelen makkelijk maken; toegankelijk voor iedereen, dichtbij huis en via het actieve verenigingsleven
- Gezonde mensen in een groene leefomgeving: genoeg groen dichtbij huis en goede verbindingen naar het landelijke gebied
- Openbare ruimte draagt bij aan de gezondheid door groen, als ontmoetingsplaats en nodigt uit tot beweging en spelen
- Voorzieningen op peil houden: zorg, onderwijs, sport, spelen en ontmoeten
- Samenwerking voor milieuveiligheid en externe veiligheid: risico's beperken en streven naar gezonde, veilige omgeving
- Aandacht blijven houden voor sociale veiligheid



Als het gaat om het thema Gezond en veilig Ouder-Amstel, waar vraagt uw organisatie dan aandacht voor?

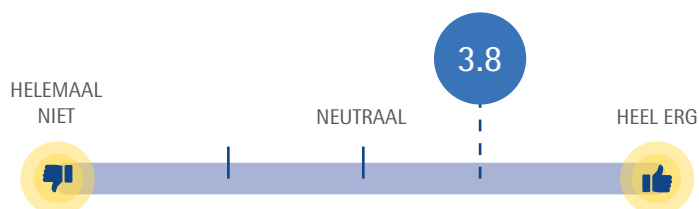
De organisaties vinden het belangrijk dat er ingezet wordt op alle doelgroepen van jong tot oud, preventie, ontmoeting, bestrijden van eenzaamheid en ondersteuning van de organisatie die hier een rol in spelen. Ze raden hierbij aan verder te kijken dan enkel de gemiddeldes. Per wijk of buurt kunnen er namelijk verschillen zijn.



Natuurlijk Ouder-Amstel (N=6)

In hoeverre herkent uw organisatie zich in onderstaande speerpunten?

- Open houden landschap door concentratie van verstedelijking
- Behoud en versterking buitengebied: recreatie, groen, cultuurhistorie en landbouw staan in de Amstelscheg centraal
- Inspelen op veranderende landbouw



Het spanningsveld tussen woningbouw en groen wordt herkend. Hierin is het erg belangrijk om het open en landelijke karakter van de natuurlijke omgeving te behouden en hier niet aan te tornen met bijvoorbeeld woningbouw. Wel moet een nieuwe ontwikkeling als De Nieuwe Kern goed verbonden worden met de groene omgeving.

Wat is uw droom voor Ouder-Amstel?

"Het dorpsgezicht (van Ouderkerk), het plein en de sfeer zoals deze al eeuwen is behouden"

"Een mooie plek om te wonen, juist ook voor mensen met een kleine beurs."

"Ik zou vooral voor behoud gaan, voor karakter. En daarin regionaal afspraken maken / optrekken."

"Levendig, landelijk en voor de eigen inwoners. geen horecadorp voor mensen van buiten af."

"Kleinschalig blijven naast grote stad met rustiger leeftempo en aanvullend beroep op de stad."

26 februari 2023

Gesprek met buurgemeenten en provincie Noord- Holland

De gemeente Ouder-Amstel werkt nauw samen met haar buurgemeenten op grensoverstijgende onderwerpen: Amsterdam, Amstelveen, Diemen, Uithoorn en Provincie Noord-Holland.

We betrekken onze buurgemeenten en de provincie Noord-Holland daarom graag bij het opstellen van de omgevingsvisie. Tijdens het overleg is er een toelichting gegeven op de voorlopige inhoud van de omgevingsvisie en hoe deze tot stand is gekomen. We gingen in gesprek over onderwerpen die de verschillende gemeenten aangaan.

Een korte samenvatting van de besproken punten treft u hiernaast aan.

Licht unieke kenmerken per deelgebied uit, concretiseer waar mogelijk en benader specifieke thema's vanuit de regio

De voorlopige omgevingsvisie is opgezet aan de hand van drie hoofdstukken:

- Visie op Ouder-Amstel in de regio
- Visie per thema
- Visie per deelgebied binnen onze gemeente

Structuur van de omgevingsvisie

De buurgemeenten en de provincie konden zich goed vinden in deze drietrapsraket. De structuur borgt namelijk de gemeentegrens overstijgende onderwerpen in het eerste deel en besteed hier verder aandacht aan in het tweede deel. Het tweede deel adresseert de belangrijkste thema's voor Ouder-Amstel. Waar van toepassing wordt ook een relatie met de regio gelegd. De specifieke kenmerken van deelgebieden als de Ronde Hoep, Duivendrecht en de nieuwe ontwikkelingen Entrada of De Nieuwe Kern worden in het derde deel uitgelicht. De buurgemeenten onderschrijven deze aanpak en gaven aan dat dit belangrijk is, omdat deze gebieden hun eigen karakter hebben.



Amstelscheg

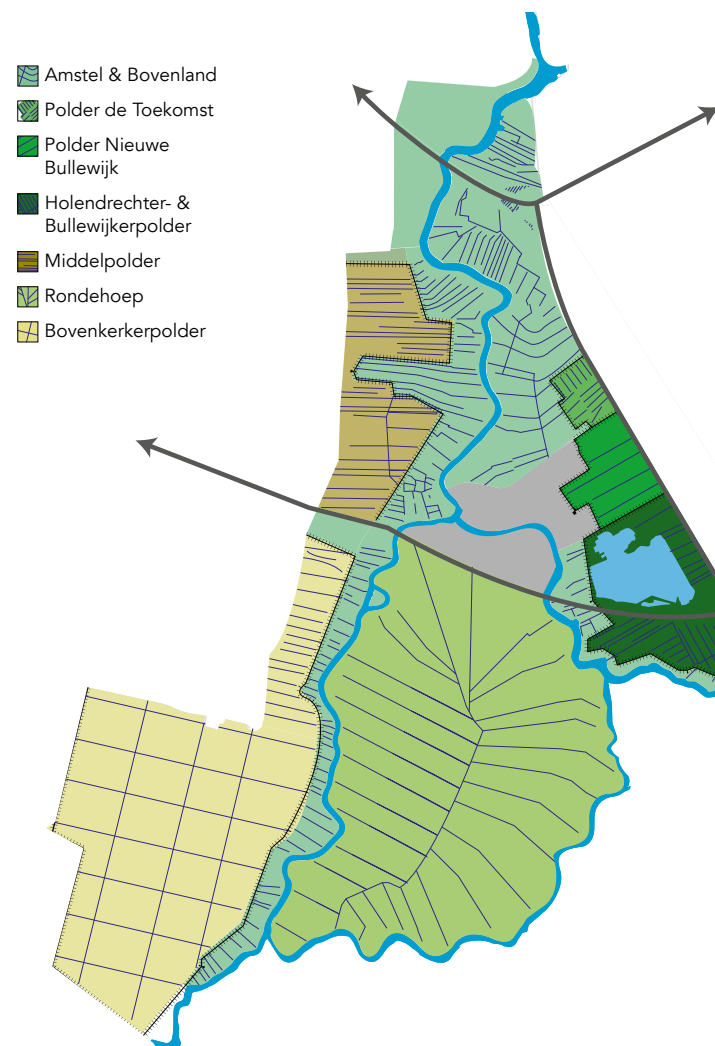
De Amstelscheg is een belangrijk gebied voor de buurgemeenten en de provincie. De Amstelscheg ligt zowel binnen de gemeente Ouder-Amstel als binnen een aantal buurgemeenten. Het is een belangrijk landelijk gebied voor de regio en in de provincie. Het is daarom belangrijk een gedeelde visie te hebben op dit gebied. De aanwezigen geven aan dat het Gebiedsperspectief uit 2011 aangehouden kan worden als vertrekpunt. Hoewel verschillende zaken binnen de Amstelscheg wel urgenter zijn geworden, zoals het in stand houden van het karakter van het open landschap. Hiervoor wordt aandacht gevraagd binnen de omgevingsvisie. Het Gebiedsperspectief Amstelscheg staat wel op de planning om vernieuwd te worden.

Omgevingsvisies

Verder is besproken hoe de verschillende buurgemeenten het opstellen van hun omgevingsvisie aangepakt hebben. Welke lessen kunnen hieruit getrokken worden? Eén van de buurgemeenten gaf aan vanuit bestaand beleid te werken en ruimte te laten in de omgevingsvisie voor het uitwerken van programma's. Dit zijn concrete uitwerkingen van de omgevingsvisie. Een andere buurgemeente gaf juist aan dat bestaand beleid een minder prominente rol speelt in hun omgevingsvisie. Hier is meer een toekomstbeeld opgesteld zonder te veel rekening te houden met de bestaande kaders en beperkingen.

Ten slotte gaven de buurgemeenten aan graag mee te willen lezen bij een concept omgevingsvisie. Zij zijn met name geïnteresseerd in natuur en recreatie binnen de Amstelscheg, economie, mobiliteit en wonen.

Amstelscheg met verschillende landschappelijke eenheden en karakteristieken



De Amstelscheg ligt binnen de gemeenten Amsterdam, Amstelveen en Ouder-Amstel. Bron: Gebiedsperspectief Amstelscheg (2011)

